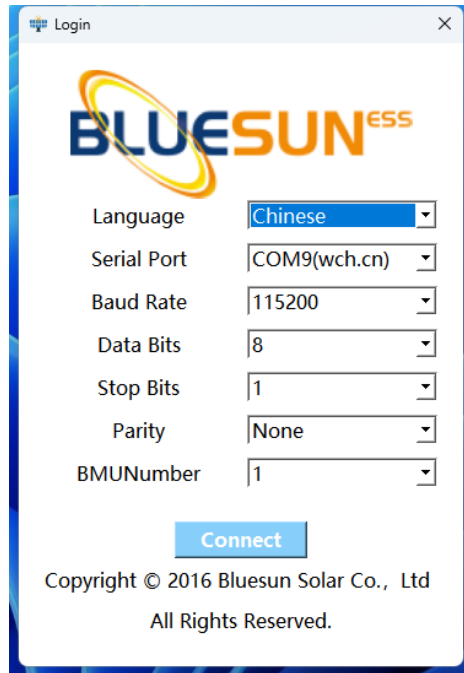


一、 登录界面



- 1、 登录页面中可以选择中英文。
- 2、 波特率固定为 115200
- 3、 BMUNumber 一定要根据一簇的电池数选择对应的个数（很重要）

二、 总体概览



- 1、 当鼠标悬浮在左边一排按钮上，会显示除对应的名称（如：总体概览，详细信息等）。
- 2、 清除窗口仅仅清除历史告警表格中的数据。
- 3、 清除数据和导出数据后续等待云平台功能拓展。

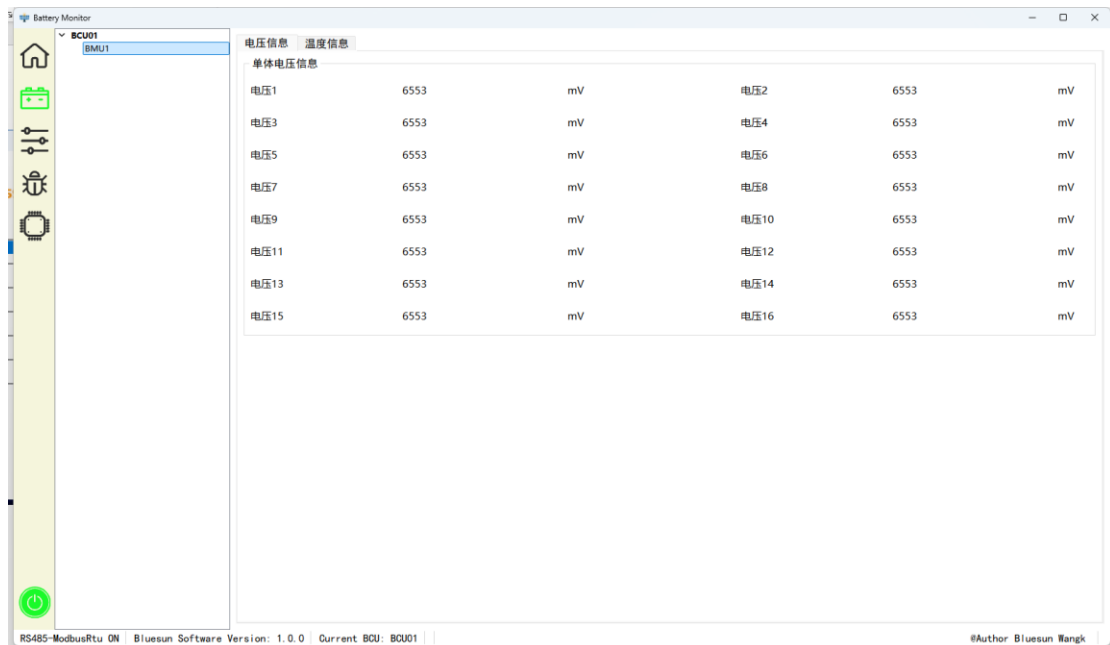
三、 详细信息

详细信息分为 BCU 信息和 BMU 信息两个部分。



| 系统信息 | | 统计信息 | | | |
|-------------|--------|------|--------------|---------|-----|
| 基本信息 | | | | | |
| 电池组总电压 | 0 | V | 电池组总电流 | 29.1 | A |
| SOC | 0 | % | SOH | 100 | % |
| 采样总压 | 6512.6 | V | 额定总压 | 1280 | V |
| 额定容量 | 2800 | kWh | 剩余容量 | 0 | kWh |
| 电池总数 | 16 | - | 温感总数 | 8 | - |
| 最大允许放电电流 | 0 | A | 最大允许放电功率 | 0 | kW |
| 最大允许充电电流 | 0 | A | 最大允许充电功率 | 0 | kW |
| 其他信息 | | | | | |
| BCU工作状态 | 50 | - | BCU地址 | 0 | - |
| BCU主回路状态 | 断开 | - | 总正继电器状态 | 0 | - |
| 总负继电器状态 | 0 | - | 预充继电器状态 | 0 | - |
| BCU回路闭合指令 | 闭合 | - | BCU是否允许闭合主回路 | 允许闭合主回路 | - |
| 故障状态 | 三级告警 | - | 电池系统循环次数 | 1 | - |
| 最大允许充电单体电压 | 3600 | mV | 最小允许充电单体电压 | 2750 | mV |
| BCU状态机 | 充电 | - | 充电状态 | 禁止充电 | - |
| 放电状态 | 禁止放电 | - | 高压闭合状态 | 断开 | - |
| 风扇状态 | 断开 | - | 总告警 | 无告警 | - |
| 总故障 | 有三级告警 | - | SOE | 0 | % |

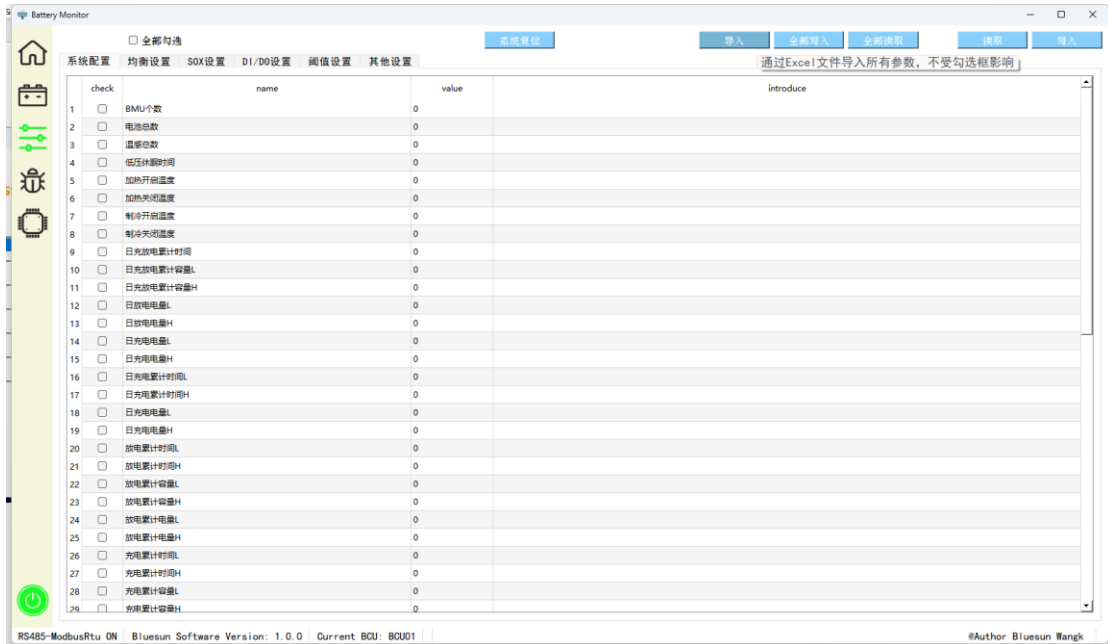
BCU 信息分为系统信息和统计信息两个部分。系统信息包括总电压、总电流、SOC 这样的基本信息和 BCU 工作状态、继电器状态、回路状态这样的状态信息。统计信息包括日充放，累计充放等信息和统计后的最高，最低单体信息等。



| 电压信息 | | 温度信息 | | | |
|---------------|------|------|------|------|----|
| 单体电压信息 | | | | | |
| 电压1 | 6553 | mV | 电压2 | 6553 | mV |
| 电压3 | 6553 | mV | 电压4 | 6553 | mV |
| 电压5 | 6553 | mV | 电压6 | 6553 | mV |
| 电压7 | 6553 | mV | 电压8 | 6553 | mV |
| 电压9 | 6553 | mV | 电压10 | 6553 | mV |
| 电压11 | 6553 | mV | 电压12 | 6553 | mV |
| 电压13 | 6553 | mV | 电压14 | 6553 | mV |
| 电压15 | 6553 | mV | 电压16 | 6553 | mV |

BMU 信息中包括每块电池的单体电压和温感信息。点击不同的 BMU 可以查看对应电池的信息（这里显示的 BMU 个数与登录界面中的 BMUNumber 相关联）。

四、 参数设置

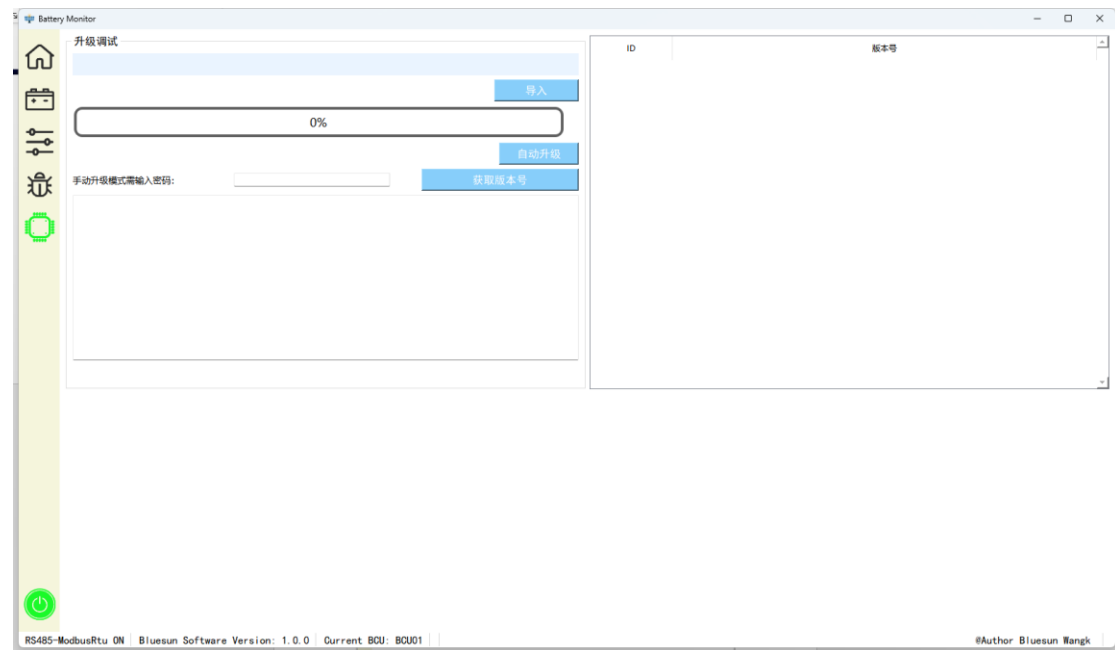


- 1、 参数设置界面中，分为系统配置、均衡设置、SOX 设置、DI/DO 设置、阈值设置、其他设置六个表格。
- 2、 表格上方为一排功能按钮，包括全部勾选当前页面的勾选框，系统复位按钮等按钮。
- 3、 鼠标悬停在右边五个按钮上会有功能提示(如导入按钮: 通过 Excel 文件导入所有参数, 不受勾选框影响)。
- 4、 导入按钮 -> 点击后会弹出选择文件的弹窗，选择每一簇对应电池个数的 Excel 文件，会将六个表格中所有的参数一次性导入，不受勾选框的影响。
- 5、 全部写入按钮 -> 将六个表格中所有的参数写入至 BMS 中，不受勾选框的影响。
- 6、 全部读取按钮 -> 从 BMS 中读取六个表格中的所有参数，不受勾选框的影响。
- 7、 读取按钮 -> 根据当前页面，当前勾选框所选的参数进行读取。
- 8、 写入按钮 -> 根据当前页面，当前勾选框所选的参数进行写入。

五、 报文信息



六、 升级调试



- 1、升级调试分为自动升级和手动升级两种模式。
- 2、升级前需先导入 bin 文件。
- 3、正常情况下，自动升级可以完成 BMS 的程序升级。
- 4、如遇到升级中断，升级失败等其他升级问题时，请联系相关人员进行手动升级。